

摘藻堂四庫全書薈要

集部

欽定四庫全書薈要

御選歷代詩餘卷九十一目錄

起一百十四字  
至一百十六字

沁園春

下

劉秉忠

白樸

六首

許有壬

張翥

四首

張埜

五首

邵亨貞 二首

沈景高

高啓 二首

楊基

瞿佑

吳洪

焦竑

儲懋端 二首

鄔仁卿

錢繼章

賀新郎

蘇軾

周紫芝

馬莊父

八歸 又一體

姜夔

史達祖

宣清

柳永

瑤臺月

無名氏

沁園春

又一體

張先

劉過

二首

前調 又一體

葛長庚

前調 又一體

秦觀

摸魚兒 又一體

歐陽修

沁園春 又一體

林正大 三首

御選歷代詩餘卷九十一目錄

欽定四庫全書蒼會要卷二萬七百六十九

集部

御選歷代詩餘卷九十一

起一百十四字  
至一百十六字

沁園春

下

沁園春

劉秉忠

月落簷西日出籬東曉枕睡餘喚老妻忙起晨餐供具  
新炊藜糝舊蓄鹽蔬飽後安排城邊墾斲要占蒼煙十  
畝居閒談裏把從前荒穢一旦驅除為農換却為儒  
任人笑謀身拙更迂念老來生業無他長枝欲期安穩



敢避崎嶇達士聲名貴家驕蹇此好胸中一點無歡然  
處有膝前兒女几上詩書

前調

鳳凰臺

白樸

獨上遺臺目斷清秋鳳兮不還悵吳宮幽徑埋深花草  
晉時高塚銷盡衣冠橫吹聲沈騎鯨人去月滿空江鴈  
影寒登臨處且摩挲石刻徙倚闌干 青天半落三山  
更白鷺洲橫二水間問誰能心比秋來水靜漸教身似  
嶺上雲間擾擾人生紛紛世事就裏何常不强顏重回

首怕浮雲蔽日不見長安

前調

白樸

我望山形虎踞龍盤壯哉建康憶黃旗紫蓋中興東晉  
雕欄玉砌下逮南唐步步金蓮朝朝瑤樹宮殿吳時花  
草香今何日尚寺留蕭姓人做梅妝 長江不管興亡  
漫流盡英雄淚萬行問烏衣舊宅誰家作主白頭老子  
今日還鄉弔古愁濃題詩人去寂寞高樓無鳳凰斜陽  
外正漁舟唱晚一片鳴榔

前調

白樸

渺渺吟懷望佳人兮在天一方問鴟鵬九萬扶搖何力  
蝸牛兩角蠻觸誰強華表鶴來銅盤仙去白日青天夢  
一場俄然覺正醯雞舞甕野馬飛塵 徜徉翫世何妨  
更誰道狂時不得狂羨東方臣朔從容帝所西真阿母  
喚作兒郎一笑人間三遊海上畢竟仙家日月長相隨  
去想蟠桃熟後也許偷嘗

前調

白樸

自古賢能壯歲飛騰老來退閒念一身九患天教寂寞  
百年孤憤日就衰殘麋鹿難馴金鑣縱好志在長林豐  
草間唐虞世也曾聞巢許遁迹箕山 越人無用殷冠  
怕機事纏頭不耐煩對詩書滿架子孫可教琴尊一室  
親舊相歡况屬清時得延殘喘魚鳥溪山任往還還知  
否有絕交書在細與君看

前調

白樸

玉節星軺十道監司治稱最優甚惠風纔到豚魚亦信

清霜未降狐兔先愁鎮靜洪都澄清白下又過東南第  
一州雲煙底看千巘競秀萬壑爭流 離筵無計相留  
漫慷慨中年白髮稠記瑤花照眼忙催詩筆松燈促座  
笑遞觥籌放浪形骸欣於所遇負我蘭亭共一遊心期  
在想山陰興盡和月回舟

前調

白樸

流水高山獨許鍾期最知伯牙愧我投木李得酬瓊玖  
人驚玉樹肯倚蒹葭風雨十年江湖千里望美人兮天

一涯重攜手似仲宣去國江令還家 門前柳拂堤沙  
便好繫天津泛斗槎看金鞍鬧簇花邊置酒玉盃旋洗  
竹裏供茶朱雀橋荒烏衣巷古莫笑斜陽野草花寒食  
近算人生行樂少住為佳

前調

臨清舟中次  
韻寄可行

許有壬

草木無情不問寒暄開時便開只黃花多事偏憐隱逸  
白頭何補且避賢才老友相逢清談絕倒休校劉郎去  
後栽尊中物勝他年千里漫寄寒梅 神仙合住蓬萊

奈老去思兒忍不回任景莊槐老誰為癡夢梅家酒美  
且浣幽懷渭北江東暮雲春樹何日扁舟更此來公知  
否便連朝觴詠能幾徘徊

前調

讀白太素  
天籟集

張翥

客汝知乎載酒輕舟看花小車勝炎州出使瘴浮征旆  
禁門待漏霜滿朝鞞歲去堂堂老來冉冉瓶雀飛時手  
怎遮平生事歎山川迹遠霄漢程賒從渠夢蝶疑蛇  
得放嬾還須自在些甚天荒地老銅臺歌舞水流雲散

金谷豪華客問先生歸宜早計醉後之言可信邪鷗盟  
在任魚蓑江上雨細風斜

前調

將北歸賦  
此留別

張翥

天上玉堂海外瀛洲山中蛻巖甚六十四歲出時持節  
八千餘里來駐征驂香火緣深功名意薄夢覺仙家雪  
滿簪桐花社喜酒邊鶯燕詩外雲嵐錦堂容我清酣  
擁畫燭金鈎手屢探怪朗吟御史笑回紅粉送歸司馬  
淚濕青衫蜀魄春多塞鴻秋遠無限離情老不堪空留



在任水光山色江北江南

前調

廣陵九日泛舟

張翥

何許登臨路遶蕪城岡連楚皋愛流雲低響歌催瓊樹  
微波照影人豔仙桃松院移尊柳橋攜袖隨處蘭舟且  
暫捎秋無際望空江鴈遠落木天高不妨左手持螯  
更右把金尊送濁醪歎雞臺草暗淒然興廢龍山煙冷  
老矣英豪白髮寧饒黃花儘插要裹西風破帽牢劉郎  
醉把吳箋笑擘試與題糕

前調

次韻聽董氏雙絃

張翥

誰喚嬌嬈斜插雙絃華筵乍開愛玉纖輕軋半籠翠袖  
歌喉緩引暗點鴛鞵蕃部新聲樂工巧製寫出龍沙馬  
上哀哀何似似離鸞驚起白雀飛來 丁寧擊節金釵  
要細聽春風且慢催正宮商雙犯拽歸雙調伊州入破  
擷徧三臺畫扇香收羅巾汗濕愁是雲兒醉後回花間  
客儘鸞綃纏髻更盡餘杯

前調

宿瓜州

張楚

瓜步城闈煙樹西津幾回往來儘洪濤千丈魚龍出沒  
蒼顏十載鷗鷺驚猜驛館荒涼征鞍牢落寄語樓船且  
莫開今宵裏要江聲一枕洗滌羈懷 凌晨風定潮回  
便挂起雲帆亦快哉愛金山東畔天開罨畫銀山南去  
地湧詩材衝破晴嵐拂開蒼蘚欲紀茲行百丈催還停  
筆怕吟鞭猶帶京國塵埃

前調

泉南作

張 埜

自入閩關形勢山川天開兩邊見長溪漱玉千鈺倒建

高峰潑黛萬馬回旋石磴盤空天梯架壑驛騎蹒跚鞭  
不前心無那恰鷓鴣聲裏又聽啼鴉 區區薄宦誰憐  
道有志從來鐵石堅但長存一片忠肝義膽何愁半點  
瘴雨蠻煙盡卷南溟不供杯杓得遂斯游豈偶然天公  
意要淋漓醉墨海外流傳

前調

送吳此民再  
任江州教

張 埜

前日廬山今日廬山豈偶然哉喜青衫舊夢輕舟熟路  
白雲新興翠壁丹崖石鏡光寒香爐煙裊晴雪飛空玉

峽開天公意要先生健筆洗盡塵埃  
三年握手金臺  
甚意氣相期隘九垓恨征帆縹緲秋風南浦書燈冷落  
夜雨西齋蓮社香中琵琶亭上應念京塵無好懷君須  
記向鴈回時節早寄詩來

前調

止酒效  
稼軒

張 埜

半世游從到處逢迎唯爾麴生喜一尊乘興時居樂土  
三杯有力能破愁城豈料前歡俱成後患深悔從來見  
不明筠軒上抱厭厭病枕恨與誰評請生亟退休停

更說甚濁賢與聖清論伐人心性蛾眉非慘鑠人骨髓  
鳩毒猶輕烈爵焚觴棄壺毀榼交絕何須出惡聲生再  
拜道苦無大故遽忍忘情

前調

壽杜  
右丞

張 埜

勇退歸來一擔乾坤十年息肩奈東山安石未容高臥  
洛中司馬須在調元車擁蒲輪杖扶靈壽琴瑟更張為  
解絃人都道果功成霖雨澤潤無邊 河汾間氣生賢  
算甲子纔同絳縣年更太公八十出膺熊虎武公九十

入戴貂蟬梅信春香槐堦日暖數到莊椿歲八千持杯  
壽壽壽文章宰相廊廟神仙

前調

美人  
看

邵亨貞

巧鬪彎環纖凝嫵媚明妝未收似江亭曉望遙山拂翠  
宮簾暮捲新月橫鈎掃黛嫌濃塗鉛訝淺能畫張郎不  
自由傷春倦為皺多無力翻做嬌羞 填來不滿橫秋  
料著得人間多少愁記魚箋緘啓背人偷斂鴈鈿膠併  
運指輕揉有喜先占長顰難效柳葉輕黃今在不雙尖

鎖試臨鸞一展依舊風流

前調

美人目

邵亨貞

漆點填眶鳳梢侵鬢天然俊生記隔花瞥見疎星炯炯  
倚欄凝注止水盈盈端正窺簾普騰並枕睥睨檀郎長  
是青端相久待嫣然一笑密意將成 因酣曾被鶯驚  
強臨鏡按抄猶未醒憶帳中親見似嫌羅密尊前相顧  
翻怕燈明醉後看承歌闌鬪弄幾度孜孜頻送情難忘  
處是鮫綃溫透別淚雙零



前調

美人指甲  
和劉龍洲

沈景高

新脫魚鱗平分鵝管愛勒眉彎記搯恨香蕉愁棕細說  
劃情嫩竹怨曲新翻纔貼梅鈿旋挑鉛粉繡領重交猶  
道寒嬌無奈笑輕拈杏帶淺揭湘斑 宮棋也學偷彈  
時綰就同心羞自看解傳杯頻賭藏鬪羅袖歸鞭重數  
刻印闌干暗解綃囊倦調瑤瑟餵蕊鶯兒繡閣間凝情  
處把爪犀漫剝消遣春閒

前調

鴈

高啓

木落時來花發時歸年又一年記南樓望信夕陽簾外  
西牕驚夢夜雨燈前寫月書斜征霜陣整橫破瀟湘萬  
里天風吹斷見兩三低去似落箏絃相呼共宿寒煙  
想只在蘆花淺水邊恨嗚嗚戍角忽催飛起悠悠漁火  
長照愁眠隴塞間關江湖冷落莫戀餘糧猶在田須高  
舉教弋人空慕雲海茫然

前調

寄內  
兄

高啓

憶昔初逢意氣相期一何壯哉擬獻三千牘叫開漢闕

躡一雙屨走上燕臺我勸君酬君歌我舞天地踈狂兩  
秀才驚回首漫十年風月四海塵埃 摩挲舊劔生苔  
歎同掩衡門舊草萊視黃金百鎰已隨手去素絲幾縷  
欲上頭來莫厭栖栖但存耿耿得失區區何足哀心惟  
願對尊中酒滿樹上花開

前調

春水

楊基

巴蜀雪消湘漢冰融淨無片埃看風吹皺綠晴涵杜若  
雨添香膩暖浸莓苔江漲魚鱗溪沈燕尾贏得沙鷗宿

鷺猜花陰下見行人待渡芳意徘徊 湖邊十二樓臺  
映多少珠簾影倒開愛綠醅可染蒲萄新釀麴塵低蘸  
楊柳初栽修禊人歸浣紗女去猶有餘香拂岸來多情  
處更桃花無數流出天台

前調

鞦韆杯

瞿佑

一掬嬌春弓樣新裁蓮步未移笑書生量窄愛渠儘小  
主人情重酌我休遲醞釀朝雲斟量暮雨能使麴生風  
味竒何須去向花塵留迹月地偷期 風流到手偏宜

便豪吸雄吞不用辭任凌波南浦惟誇羅韞賞花上苑  
祇勸金卮羅帕高擎銀瓶低注絕勝湘裙深掩時華筵  
散奈此心先醉此恨誰知

前調

吳洪

莎徑吟蛩葭汀叫鴈秋氣悲哉正江天淒黯斜陽一抹  
亭皋搖落亂葉千堆露濕吟鞭風敲醉帽試與登臨覽  
勝來憑高望見江流九曲似我腸迴 幾年南北塵埃  
漫贏得吳霜兩鬢催憶晚香籬畔依然陶菊暗香林下

好在逋梅跌宕琴尊評量風月已辦浮蛆斂盞杯吾歸  
也喚沙頭小艇直下長淮

前調

題吳生  
一枝庵

焦竑

手葺茅庵小小何妨疎寮短屏任南山射虎封侯心在  
遼東化鶴煉藥功成自愛鷓鴣一枝長足不學蝸牛戴  
屋行林深處對蒼松雪崦白草煙汀 傍人抵死經營  
似揀盡寒蘆宿又驚看須彌芥子同為世界枋榆九萬  
未問前程壁寫滄洲襟題漢上等是風飄過耳情頗舒

笑誰古今達者惟有莊生

前調 偶賦

諸懋端

我亦何為漱彼白石枕彼清流歎舟下瀟湘吹殘楚竹  
騎臨易水舞罷吳鉤飛蓋停雲曳車飄雪浪說生平遊  
八州誰知道空傭書受直未得封侯 少年意氣難酬  
且破盡雙柑大白浮除司馬文章不須痛讀杜陵詩史  
何事研求美酒一尊奇文千首都付春江對浴鷗人休  
問還三旬無食九月無裘

前調

戲作毛穎  
策學士文

儲懋端

咨汝穎乎自陳老秃屢乞餘骸念望重靈龜南山感月  
名高繡虎北海驚雷鐵畫銀鈎積成勞悴漸向秋風文  
塚埋嘉乃績俾守中山郡其往欽哉 吾將以禮為媒  
縱故老終疎世莫猜令蜀地裁箋先生久待淇園截管  
君子蒙災亟召綠沈置之即墨錫汝龍賓水一杯兼策  
汝端明殿學士速駕前來

前調

招隱  
看梅

鄔仁卿



十里江城共向春風尋到梅花想三更幽夢影移石罅  
一聲梵誦香沁牕紗鐵骨峻嶒冰姿修潔可是神仙萼  
綠華今宵醉且休吹玉笛只按紅牙 槎枒綺席橫斜  
恨知己難逢好句賒但已拚零落金鈴莫繫不甘爭媚  
錦幕休遮冷欲侵人清能絕俗肯讓狂蜂坐晚衙風流  
話道林逋妻汝端不爭差

前調

西冷  
橋作

錢繼章

已遠喧闐漸覺幽涼無過西冷政微霜欲下滿船楓葉

枯荷未盡幾點殘螢鐘入蒼煙山黏遠樹拋卷方知午  
夢醒悠然起看文魚唼藻野鶴梳翎安排綠酒青燈  
擬淘洗閒愁向水汀恰薑絲調醋新登蟹俎蕨芽研粉  
留作萸羹頗怪山童近添閒供露菊秋葵插滿瓶陶然  
醉任人呼馬走我已鴻冥

### 賀新郎

雙調一百十五字此調以一百十六字  
者為正格別名俱列一百十六字下

### 賀新郎

蘇軾

乳燕飛華屋，悄無人，桐陰轉午。晚涼新浴，手弄生綃白。  
團扇扇手，一時似玉，漸困倚孤眠。清熟簾外，誰來推繡  
戶，枉教人夢斷。瑤臺曲，又却是風敲竹。石榴半吐，紅  
巾感待，浮花浪蕊都盡，伴君幽獨。穠豔一枝細看，取芳  
心千重，似束又恐被秋風驚綠。若待得君來，向此花前  
對酒，不忍觸共粉淚兩簌簌。

前調

周紫芝

白首歸何晚，笑一椽天教付與楚江南。岸門外春山晚

無數只有匡廬似染但想像紅妝不見誰念香山當日  
事漫青衫淚濕人誰管歌舊曲空淒怨 將軍未老身  
歸漢算功名過了唯有古祠塵滿誰似淵明拚得老飽  
看雲山萬點況此老斜川不遠終待我他年自翦黃花  
一酌重陽殘君為我休辭勸

前調

又一體

馬莊父

客裏傷春淺問今年梅蕊因甚化工不管陌上芳塵行  
處滿可計天涯近遠見說道迷樓左畔一似江南先得

暖向何郎庭下都尋徧  
辜負了看花眼  
古來好物難為伴  
只瓊花一種傳來仙苑  
獨許揚州作珍產  
須勝了  
千千萬萬又却待東風吹綻  
自昔聞名今見面  
數歸期  
屈指家山晚歸去  
說也希罕

八歸

又一體雙調  
一百十五字

八歸  
湘中送  
胡德華

姜夔

芳蓮墜粉疎桐吹綠  
庭院暗雨乍歇  
無端抱影銷魂處

還見篠牆螢暗，  
鮮塔蛩切，送客重尋西去路。  
問水面琵琶誰撥，  
最可惜一片江山，  
總付與啼鴉。  
長恨相從未款，  
而今何事，又對西風離別。  
渚寒煙澹，  
棹移人遠，縹緲行舟如葉。  
想文君望久，倚竹愁生，  
步羅襪。歸來後，翠尊雙飲，  
下了珠簾，玲瓏間看月。

前調

史達祖

秋江帶雨寒沙縈，  
水人瞰畫閣，愁獨煙蓑散。  
響驚詩思，還被亂鷗飛去，  
秀句難續。冷眼盡歸圖畫，  
上認隔岸微。

茫雲屋想半屬漁市樵邨欲暮競燃竹  
須信風流未老憑持尊酒慰此淒涼心目  
一鞭南陌幾篙官渡賴有歌眉舒綠  
只匆匆眺遠早覺閒愁掛喬木應難奈  
故人天際望徹淮山相思無鴈足

宣清

雙調一百  
十五字

宣清

柳永

殘月朦朧小宴闌珊歸來輕寒凜凜背銀釭孤館乍眠

擁重衾醉魂猶噤永漏頻傳前歡已去離愁一枕暗尋  
思舊追遊神京風物如錦念擲果朋儕絕纓宴會當  
時曾痛飲命舞燕翩躚歌珠貫串向玳筵前盡是神仙  
流品至更闌疎狂轉甚更相將鳳幃鴛寢玉釵亂橫任  
散盡高陽這歡娛甚時重恁

瑤臺月

雙調一百  
十五字

瑤臺月  
梅花

無名氏



嚴風凜冽萬木凍園林蕭靜如洗寒梅占早爭先暗吐  
香蕊逞素容探暖欺寒偏妝點亭臺佳致通一氣超羣  
卉值臘後雪清麗開筵共賞南枝宴會好折贈東君  
驛使把隴頭信息遠寄遇詩朋酒侶尊前吟綴且優游  
對景歡娛更莫厭陶陶沈醉羌管怨瓊花墜結子用調  
鼎堪餽將軍止渴思得此味

沁園春

又一體雙調  
一百十五字

沁園春

寄都城  
趙閱道

張先

心膺良臣帷幄元勳左右萬幾暫武林分閫東南外翰  
錦衣鄉社未滿瓜時易鎮梧臺宣條期歲又西指夷橋  
千騎移珠灘上喜甘棠翠蔭依舊春暉須知繫國安  
危料節名還趨浴鳳池且代工施化持釣播澤置孟天  
下此外何思素卷書名赤松游近飈馭雲輶仙可期湖  
山美有啼猿唳鶴相望東歸

前調

美人  
指甲

劉過

銷薄春冰碾輕寒玉漸長漸彎見鳳鞵泥污偎人強剔  
龍涎香斷撥火輕翻學撫瑤琴時時欲翦更掬水魚鱗  
波底寒纖柔處試摘花香滿鏤棗成斑 時將粉淚偷  
彈記綰玉曾教柳傅看算恩情相著搔便玉體歸期暗  
數劃徧闌干每到相思沈吟靜處斜倚朱脣皓齒間風  
流甚把仙郎暗招莫放春閒

前調

美人足

劉過

洛浦凌波為誰微步輕生暗塵記踏花芳徑亂紅不損

步苔幽砌嫩綠無痕襯玉羅慳銷金樣窄載不起盈盈  
一段春嬉游倦笑教人款捻微褪些跟 有時自度歌  
聲悄不覺微尖點拍頻憶金蓮移換丈鴛得侶繡茵催  
袞舞鳳輕分懊恨深遮牽情半露出沒風前煙縷裙知  
何似似一鈎新月淺碧籠雲

前調

又一體

葛長庚

客裏家山記踏來時水曲山岨被灘聲喧夜雞聲破曉  
匆匆驚覺依舊天涯抖擻征衣寒欺薄袂回首銀河西

未斜塵埃積歎有如此髮空為伊華 古來旅况堪嗟  
儘貧也還須貧在家料驛舍傍邊月痕白處暗香微度  
應是梅花揀折一枝路逢南鴈和兩字平安寄與他教  
知道有長亭短堠五飯三茶

前調

又一體

秦觀

宿靄迷空膩雲籠日晝景漸長正蘭皋泥潤誰家燕喜  
蜜脾香少觸處蜂忙盡日無人簾幕挂更風遞游絲時  
過牆微雨後有桃愁杏怨紅淚淋浪 風流寸心易感

但依依竚立迴盡柔腸念小匳瑤鑑重勻絳蠟玉籠金  
斗時慰沈香柳下相將游冶處便回首青樓成異鄉相  
憶事縱蠻牋萬疊難寫微茫

### 摸魚兒

又一體雙調  
一百十五字

### 摸魚兒

歐陽修

卷繡簾梧桐院落一霎雨添新綠小池閒立殘妝淺向  
晚水紋如縠凝遠目恨人去寂寥鳳枕孤難宿倚闌不

足看燕拂風簾蝶翻露草兩兩鎮相逐 雙眉感可惜  
年華婉婉西風初弄庭菊况伊家年少多情未已難拘  
束那堪更趁涼景追尋甚處垂楊曲佳期過盡但不說  
歸來多應忘了雲屏去時囑

沁園春

又一體雙調  
一百十六字

沁園春  
括酒  
德頌

林正大

大人先生高懷逸興酒因寓名縱幕天席地居無廬室

以八荒為域日月為扃貴介時豪措紳處士未解先生  
酒適情徒勞爾漫是非蜂起有耳誰聽 先生挈榼提  
甕更箕踞銜杯枕麴生但無思無慮陶陶自得任兀然  
而醉恍然而醒靜聽無聞熟觀無覩以醉為鄉樂性真  
誰知我彼二豪猶是螺贏螟蛉

前調

括廬山  
草堂記

林正大

廬阜諸峰爐峰絕勝草堂介焉敞明牕淨室素屏虛榻  
要仰觀山色俯聽流泉中有池臺旁多竹卉夾澗杉松



高刺天堂之北據層岨積石綠蔭濃鮮 堂東瀑布飛  
懸似雨露霏微珠貫穿有春花秋月夏雲冬雪更陰晴  
顯晦霧吐煙吞右抱琴書左攜妻子杖履從容盡暮年  
平生志賴清泉白石實聽余言

前調

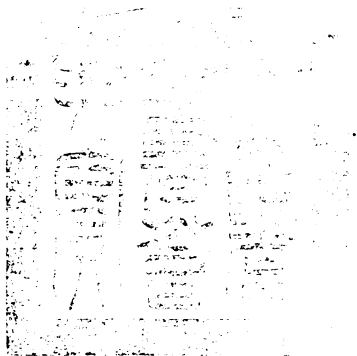
括嚴先生  
祠堂記

林正大

子陵先生故人光武以道相忘幸炎符再握六龍在御  
看臣來億兆陽德方剛自是先生獨全高節歸去江湖  
樂未央動星象披羊裘傲睨人世軒裳 高哉不事侯

王愛此地山高水更長蓋先生心地超乎日月又誰如  
先武器量包荒立懦廉頑有功名教萬世清風更激揚  
無今古想雲山鬱鬱江水泱泱

御選歷代詩餘卷九十一



總校官庶吉士臣張能照

校對官庶吉士臣陳文樞

謄錄監生臣朱麟粹

欽定四庫全書薈要

集部

御選歷代詩餘卷九十二  
三

詳校官編修臣汪鏞

欽定四庫全書蒼要

御選歷代詩餘卷九十二目錄

一百十六字

摸魚兒 又一體

鼃補之

辛棄疾 三首

劉克莊

杜旼

張炎



施芸隱

何夢桂

莫崙

唐珏

李俊民

張翥

劉基

楊基

瞿佑 十首

前調 又一體

李昉英 二首

馮取洽

張龍榮

何夢桂 二首

燕公楠

楊果



李冶

李天驥

許有壬

張翥

二首

劉基

林鴻

吳易

前調

又一體

元好問

白樸

盧摯

御選歷代詩餘卷九十二目錄

欽定四庫全書蒼苔要卷二萬七百七十 集部

御選歷代詩餘卷九十二

一百十六字

### 摸魚兒

又一體雙調一百十六字一名安慶摸一名買陂塘一名陂塘柳此體為此調正格填詞家多用之

### 摸魚兒

東皋寓居

### 晷補之

買陂塘旋栽楊柳依稀淮岸湘浦東皋雨足新痕漲沙  
觜鷺來鷗聚堪愛處最好是一川夜月光流渚無人獨  
舞任翠幄張天柔茵藉地酒盡未能去 青綾被莫憶

金閨故步儒冠曾把身誤弓刀千騎成何事荒了邵平  
瓜圃君試覷滿青鏡星星鬢影今如許功名浪語便得  
似班超封侯萬里歸計恐遲暮

前調

辛棄疾

更能消幾番風雨匆匆春又歸去惜春長怕花開早何  
况落紅無數春且住見說道天涯芳草無歸路怨春不  
語算只有殷勤畫簷蛛網盡日惹飛絮長門事準擬  
佳期又誤蛾眉曾有人妒千金縱買相如賦脉脉此情

誰訴君莫舞君不見玉環飛燕皆塵土  
閒愁最苦休去倚危欄斜陽正在煙柳斷腸處

前調 觀湖

辛棄疾

望飛來半空鷗鷺須臾動地鼙鼓截江組練驅山去塵  
戰未收貔虎朝又暮悄悄慣得吳兒不怕蛟龍怒風波平  
步看紅旆驚飛跳魚直上蹙蹋浪花舞 憑誰問萬里  
長鯨吞吐人間兒戲千弩滔天力倦知何事白馬素車  
東去堪恨處人道是屬鏤怨憤留千古功名自誤漫教

得陶朱五湖西子一舸弄煙雨

前調

雨巖怪石  
名曰山鬼

辛棄疾

問何年此山來此西風落日無語看君似是羲皇上直  
作太虛名汝溪上住算只有紅塵不到今猶古一杯誰  
舉笑我醉呼君雀鬼未起山鳥覆杯去 須記取昨夜  
龍湫風雨門前石浪掀舞四更山鬼吹燈嘯驚倒世間  
兒女依然處還問我清遊杖屨公良苦神交心許待萬  
里携君鞭笞鸞鳳送我遠遊賦

前調

劉克莊

怪新來倚樓看鏡清狂渾不如舊暮雲千里傷心色那  
更亂蟬踈柳凝望久愴故國百年漢闕誰回首功名大  
謬歎采藥名山讀書精舍此計幾時就 封侯事久矣  
輸人妙手扁舟聊作漁叟高冠長劍都閒物世上切身  
惟酒千載後君試看拔山扛鼎俱烏有英雄骨朽問顧  
曲周郎而今還解來聽小詞否

前調

湖上

杜旗



放扁舟萬山環處平鋪碧浪千頃仙人憐我征塵久借  
與夢遊清枕風乍靜望兩岸羣峰倒浸玻璃影樓臺相  
映更日薄煙輕荷花似醉飛鳥墮寒鏡 中都內羅綺  
千街萬井天教此地幽勝仇池仙伯今何在隄柳幾眠  
還醒君試問看此意只今更有何人領功名未竟待學  
取鷓夷仍携西子來動五湖興

前調

登陸起潛  
皆山樓

張炎

步高寒下觀浮遠清暉隔斷風雨醉魂誤入滁陽路落

莫不知何處闌屢拊又却是秋城自有芙蓉主重遊倦  
旅對萬壑千巖長江巨浪空翠洒衣屨景如許都被  
樓臺占取晴嵐暖靄朝暮乾坤靜裏閒居賦評泊水經  
茶譜留勝侶更底用林泉曳杖尋桑苧休休訪古看排  
闥青來書牀嘯詠莫向惠峰去

前調 瓊花

施芸隱

柳蒙茸暗凌波路煙飛慘澹平楚香車深駐貌環掩遙  
認翠華雲母芳景暮鴛鴦愁朱衣來按飛瓊舞淒涼洛

浦漸玉漏沉沉清陰滿地乘月步虛去  
銷凝處誰說  
三生小杜翔螭聲斷簫鼓情知禁苑酥塵澆羞與倡紅  
同譜春幾度想依舊苔痕長印唐昌土風流千古人在  
小紅樓朱簾半捲香注玉壺露

前調

何夢桂

把心期半生孤負玉堂元在何處朱絃彈絕無人聽空  
操離鸞烈女遇不遇休更問悠悠世事都如許人生草  
露看百歲勲名青銅鬢影撫劒淚如雨  
知誰語落落

江空歲暮人間一夢今古雷塘十里斜陽外野草寒鴉  
無數身世寓聊爾耳江山有恨誰堪賦冰心更苦都說  
與梅花參橫月落一醉且歸去

前調

莫 崙

聽春教燕顰鶯訴朝朝花困風雨六橋忘却清明後碧  
盡柳絲千縷蜂蝶侶正閒覓閒花閒草閒歌舞最憐西  
子尚薄薄雲情盈盈波淚點點舊眉嫵 流紅記空汎  
秋宮怨句才人何處嬌妒落紅無限隨風絮詩恨有誰

曾遇堪恨處恨二十四番花信催花去東君暗苦更多  
囑多情多愁杜宇多訴斷腸語

前調

尊

唐 珣

漸滄浪凍痕銷盡瓊絲初漾明鏡鮫人夜翦龍髯滑織  
就水晶簾冷鳧葉淨最好似嫩荷半捲浮晴影玉流翠  
凝早枯豉融香紅鹽和雪醉齒嚼清瑩功名夢曾被  
秋風喚醒故人應動高興悠然世味渾如水千里舊懷  
誰省空對景奈回首姑蘇臺畔愁波暝煙寒夜靜但只

有芳洲蘋花與老何日泛歸艇

前調

李俊民

這光景能銷幾度大都數十寒暑結廬人在山深處萬  
壑千巘風雨朝復暮甚不管堂堂背我青春去高情自  
許似野鶴孤雲江鷗遠水此興有誰阻功名事休歎  
儒冠多誤韓顛彭蹶無數一溪隔斷桃源路只有人家  
離黍歌且舞更不住醉中時出煙霞語暫來樵斧貪看  
兩爭碁人間不道俯仰成今古

前調

春遊連日病酒賦此止之

張翥

過花朝澹煙輕雨東風還又春社客懷不斷還家夢只  
泥酒杯陶寫孤館夜甚濃醉無人知道歸來也蘭燈半  
地任賦就魚箋絃拋玉軫誰念倦司馬長安市幾度  
攜尊命駕空驚遊興衰謝醉鄉天地無今古爭得一襟  
瀟灑春縱暇便不飲從教團雪揉花打觥籌已罷笑螺  
贏螟蛉吾今真止為報獨醒者

前調 雨

劉基

灑軒牕數聲疎雨霎時驅退殘暑碧江風過龍鱗起天  
際白雲如絮人老去但說道秋來先自傷心緒故鄉何  
處望不見淵明菊荒三逕盡日漫凝佇 新涼夜兔影  
沉沉漢渚寥寥鴻鴈飛度莎雞絡緯間相妒催得鬢絲  
千縷芳草渡還又是蒼煙綠水連紅樹榮名幾許隨分  
莫求多五湖有路波浪未應阻

前調 感秋

楊基

問黃花為誰開晚青青猶遶西圃秋光又染芙蓉好那



更薄霜輕霧江遠處但望見寒煙衰草山無數凭闌不  
語恨一點飛鴻數聲柔櫓都不帶愁去 當時夢空憶  
邯鄲故步山陽笛裏曾賦黃金散盡英雄老莫倚善題  
鸚鵡君看取且信手提攜如意尊前舞浮名浪許要插  
柳當門種桃臨水歸老舊遊路

前調

蘇堤  
春曉

瞿佑

望西湖柳煙花霧樓臺非遠非近蘇堤十里籠春曉山  
色空濛難認風漸順忽聽得鳴柳驚起沙鷗陣瑤塔露

潤把繡幕微褰紗牕半起未審甚時分  
凭闌處水影初浮日暈遊船未許開  
盡賣花聲裏香塵起羅帳玉人  
猶困君莫問君不見繁華易覺光陰迅  
先尋芳信怕綠葉成陰紅英結子  
留作異時恨

前調

平湖秋月

瞿佑

望西湖斷虹收雨長天秋水一色  
姮娥捧出黃金鏡照我清尊  
瑤席風浪息想此際驪龍熟  
睡鮫人泣吹殘短笛對香霧  
雲鬟清輝玉臂今夕是何夕  
凭闌處聽盡

更籌漏刻人間此景難得滿身風露颼颼冷何用水晶  
屏隔君莫惜君不見坡仙樂事俱塵迹扁舟二客向赤  
壁重遊山高水落孤鶴夢中識

前調

斷橋  
殘雪

瞿佑

望西湖玉花飄後嫩寒猶自凝  
返瑤臺夢斷飛瓊老惆悵  
今吾非故斜日暮試指點橋南橋北  
經行路佳期又誤正環玦隨波淚  
鉛成水流入裏湖去  
凭闌處十里銀沙分布水泥深阻行步  
孤山欲訪梅花信除是扁舟

飛渡君莫訴君不見酒尊誰酌逋仙墓詩魂未遇但寂  
寞黃昏月香水影吟盡斷腸句

前調

雷峯夕照

瞿佑

望西湖雷峯夕照霞光雲彩紅粲相輪高聳猶難礙何  
况鈴音低喚堪愛翫最好是前山紫翠峰腰斷平銜一  
半似金鏡初分火珠將墮萬丈瑞光散 凭闌處催罷  
舞羣歌伴游船競泊芳岸雕鞍繡勒爭門入贏得六街  
塵亂君莫歎君不見疎星澹月橫微漢敲碁待旦聽鯨

吼華鐘鼉鳴急鼓光景暗中換

前調

翹院  
荷風

瞿佑

望西湖藕花風起紗牕午夢初覺吳娃小艇貪遊戲衝  
破浮萍一道閒自料多應是凌波競赴仙娥名輕搖桂  
棹愛香袖翻空明妝映水齊唱採蓮調 凭闌處兩岫  
波光相照樓臺簾影顛倒蜻蜓飛去鴛鴦散應有玉顏  
歡笑君莫謂君不見流光過眼催年少新涼又到漸苦  
入芳心絲纏香竅荷背雨聲鬧

前調

花港  
觀魚

瞿佑

望西湖兩堤新漲粼粼綠痕微起水香波暖魚初上來  
往岸脣沙背遊棹樣又驚散茫然一去何曾止春融十  
里愛桃浪翻紅萍星散紫此樂可知矣 凭闌處閒把  
金鈎垂水波心頻掣雙鯉纖絲暗逐長竿裊牽動一簾  
紋綺君莫喜君不見區區名利皆香餌朝思暮已便紫  
綬金章不如蓑笠長臥釣船裏

前調

南屏  
晚鐘

瞿佑

望西湖暮天雲斂夕陽冉冉西墜落霞孤鶩齊飛處認  
得南屏古寺行樂地便一霎夜昏花暝松煙翠鐘聲三  
四見竹院僧歸蘭舟人散寂寞鳳城閉 凭闌處望斷  
朱樓十二有人獨自憔悴青禽不到紅嬈去誰把錦書  
重寄君莫睡君不見月華星彩尤增媚張燈就醉怎料  
得明朝憂愁風雨日出更多事

前調

柳浪  
聞鶯

瞿佑

望西湖六橋新柳曉煙籠絡不定迎風翠浪高低起天

賦水情雲性宜掩映都漲滿杏花深巷桃花徑青濃綠  
淨看鷗鷺驚飛魚龍起舞畫檝去相並 凭闌處兩兩  
金梭拋競絲蠻巧語如詠銀屏記豆紅牙按提起去年  
遊興君莫聽君不見歌樓多少新翻令鳳笙同韻好留  
取長條渭城朝雨重與故人贈

前調

三潭  
印月

瞿佑

望西湖暮蟾初出金波十里如瀉就中勝景三潭好不  
照綺羅遊冶誰與話問素娥廣寒獨宿何曾嫁纖雲怎



惹看笑弄蘭芳輕搖桂影拭目辨真假  
凭闌處儘把閒情陶寫冰輪容易西下舞衫蹋破歌裙褪喚起更將  
泉灑君莫捨君不見世間誰是長年者今宵醉也任顛  
倒綸巾淋漓宮錦休放碧瑤竿

前調

兩峯  
插雲

瞿佑

望西湖兩峰齊聳亭亭南北相對玉山高並三千丈俯  
視渺茫塵界雲霞黓遮不盡七層牕戶雙飛蓋經時歷  
代向僧定人歸鈴音自語也似說成敗  
凭闌處幾度

晴明陰晦山光依舊如黛白衣蒼狗多更變識破世間  
情態君莫怪君不見英雄往日今何在羣仙久待便乘  
此清風問之明月穩跨大鵬背

前調

又一體 送王  
子文知太平州

李昴英

怪朝來片紅初瘦半分春事風雨丹山碧水含離恨有  
脚陽春難駐芳草渡似叫住東君滿樹黃鸝語無端杜  
宇報采石磯頭驚濤屋大寒色要春護 陽闕唱盡鷓  
徘徊東渚相逢知又何處摩挲老劔雄心在對酒漫評

今古君此去幾千里東南隻手擎天柱長生壽母更穩  
步安輿三槐堂上好看綵衣舞

前調

李昉英

曉風吹繡簾低舞霜霏香碎紅雨燕忙鶯嬾春無賴肯  
為好花遮護渾不顧費多少工夫做得芳菲聚休顰百  
五却自恨新年游踈醉少光景恁虛度  猊煙瘦困起  
庭陰正午游絲飛絮無據千林濕翠須臾徧難綠鬢根  
霜縷愁絕處怎忍聽聲聲杜宇深深樹憑君寄語道去

也還來後期長在紫陌歲相遇

前調

和王林遺蛻  
山觀桃花

馮取洽

歎劉郎那回輕別霏霏三落紅  
雨玄都觀裏應遺恨一  
抹澹煙殘縷愁望處想霧暗雲深  
忘却來時路新花舊  
主記刻羽流商裁紅翦翠山徑日將暮  
空枝上時有  
幽禽對語聲聲如問來否  
人生行樂須閒健衰老念誰  
免此吾所與在溪上深深錦繡花  
千塢何時定去但對  
酒思君呼兒為我頻唱小桃句

前調

張龍榮

又風塵暗斑吟袖西湖深處能浣晴雲片片平波影飛  
趁棹歌聲遠回首喚髣髴記春風共載斜陽岸輕攜分  
短悵柳密藏橋煙濃斷逕隔水語音換 思量徧前度  
高陽酒伴離蹤悲事何限雙峰塔露書空頽情共暮鴉  
盤轉歸思嬾悄不似留眠水國蓮花畔燈簾暈滿正蠹  
帙重緜沉煤半冷風雨閉宵館

前調

何夢桂

記年時人人何處長亭曾共尊酒酒闌歸去行人遠折  
不盡長亭柳漸白首待把酒送君恰又清明後青條似  
舊問江北江南離愁如我還更有人否 留不住強把  
蔬盤淪韭行舟又報潮候風急岸花飛盡也一曲啼紅  
滿袖春波皺青草外人間此恨年年有留連握手歎人  
世相逢百年歡笑能得幾回又

前調

用前韻

何夢桂

把人間古今勳業一時都付杯酒青山行徧人華髮老

盡門前青柳試回首記曉雨征衫又過年時後相逢故  
舊說亭北樓南看花縱好能似少年否 還自笑應是  
山林厭非忘却兒童迎候興來漫學長沙舞要舞更無  
長袖眉休皺歡笑外風濤世上時時有共君握手且盡  
日尊前相擽一醉醉後明朝又

前調

答程雪樓見壽

燕公楠

又浮生平頭六十登樓悵望荆楚出山小草成何事閒  
却竹煙松雨空自許早搖落江潭一似琅琊樹蒼蒼天

路漫伏櫪心長銜圖志短歲晏欲誰與  
梅花賦飛墮  
高寒玉宇鐵腸還解情語英雄操與君侯耳過眼羣兒  
誰數霜鬢縷祇夢聽樓頭翡翠催歸去清觴飛羽且細  
酌盱泉酣歌郢雪風致美無度

前調

同遺山  
賦鴈丘

楊果

悵年年鴈飛汾水秋風依舊蘭渚網羅驚破雙棲夢孤  
影亂翻波素還碎羽算古往今來只有相思苦朝朝暮  
暮想塞北風沙江南煙月爭忍自來去  
埋恨處依約



并門舊路一丘寂寞寒雨世間多少風流事天也有心  
相妒休說與還却怕有情多被無情誤一杯會舉待細  
讀悲歌滿傾清淚為爾酌黃土

前調

和遺山  
鴈丘

李冶

鴈雙雙正分汾水回頭生死殊路天長地久相思債何  
似眼前俱去推勁羽儻萬一幽冥却有重逢處詩翁感  
遇把江北江南風嘹月唳并付一丘土仍為汝小草  
幽蘭麗句聲聲字字酸楚拍江秋影今何在宰木欲迷

堤樹霜魂苦算猶勝王媵青塚真娘墓憑誰說與對烏  
道長空龍艘古渡馬耳淚如雨

前調

燈花

李天驥

又何須向明還滅寒花點綴孤影玉龍度海吹魚浪煙  
澹寶釵橫鬢斜又整是蟲滴驪珠兩兩相交頸夜長人  
靜恁玉果低拋金錢暗卜此意有誰領歡娛事料想  
憑伊先應把綃新淚猶凝銀篦未忍輕挑去只恐暗風  
吹盡重記省怕莫是明朝有箇青鸞信怎知無定算只

解窺人人孤影隻成瘦又成病

前調

和明  
初韻

許有壬

買陂塘旋栽楊柳歸來此是先務他鄉故里都休較舊  
雨不如今雨鴻在渚笑爾尚南飛吾已安孤嶼黃花解  
語道人老宜秋身安耐酒此正有真趣 鑿坡路大手  
深慚燕許超騰又被鍾呂但求閒淡如元亮不恨詩無  
竒句傾綠醕底須按樂天池上霓裳譜休論往古有三  
日重陽約君同醉老子築西圃

前調

春日西湖汎舟

張翥

漲西湖半篙新雨麴塵波外風軟蘭舟同上鴛鴦浦天  
氣嫩寒輕暖簾半捲看一縷歌雲不礙桃花扇鶯嬌燕  
婉任狂客無腸王孫有恨莫放酒杯淺垂楊岸何處  
紅亭翠館如今遊興全嬾山容水態依然好惟有綺羅  
雲散君不見歌舞地青蕪滿目成秋苑斜陽又晚正落  
絮飛花將春欲去目送水天遠

前調

元夕贈楚芳吳蘭

張翥

記蘇臺舊時風景西樓燈火如畫嚴城月色依然好無  
復綺羅遊冶歡意謝向客裏相逢還有詩陶寫金尊翠  
筍把錦字新聲紅牙小拍分付倦司馬繁華夢喚起  
燕嬌鶯姹肯教辜負元夜楚芳玉潤吳蘭媚一曲夕陽  
西下沈醉罷君試看人生誰是無情者先生歸也但留  
意江南杏花春雨和淚在羅帕

前調

金陵  
秋夜

劉基

正淒涼月明孤館那堪征鴈嘹唳不知衰鬢能多少還

共柳絲同毳朱戶閉有瑟瑟蕭蕭落葉鳴莎砌斷魂不  
繫又何必殷勤啼螿絡緯相伴夜迢遞 樵漁事天地  
和人較計虛名枉誤身世流年袞袞長江逝回首碧雲  
無際空引睇但滿眼芙蓉黃菊傷心麗風吹露洗寂寞  
舊南朝凭闌懷古零淚在衣袂

前調

寄紅橋

林 鴻

記紅橋少年遊冶多少雨情雲緒金鞍幾度歸來晚香  
靨笑迎朱戶斷腸處是半醉微醒燈暗夜深語問情幾

許情應似吳蠶纏絲吞繭撩亂絲千縷  
別離路澹月  
乳鴉啼曙淚痕紅袖沾污深懷遙想何年了空寄錦囊  
佳句春欲去恨不得長繩繫日留春住相思最苦莫道  
不消魂衷腸鐵石涕淚也如雨

前調

浙江潮

吳易

問天吳鞭江驅澥為誰簸弄如許一絲練影搖天末瞬  
息魚龍嘯舞流傳誤道白馬素車果否英雄怒訇訇雷  
鼓看貝闕翻鯨鼇山蹴雪瑤島飛仙墮  
傷心事不阻

投鞭飛渡鴟夷巨手何處霸圖牛斗曾雄踞氣壓迴瀾  
萬弩今又古只恐怕蓬萊清淺迷歸路歸時記取有精  
衛心癡麻姑眼老盼望久延佇

前調

又一體  
並帶蓮

元好問

問蓮根有絲多少蓮心知為誰苦雙花脈脈嬌相向只  
在舊家兒女天已許甚不教白頭生死鴛鴦浦夕陽無  
語算謝客煙中湘妃江上未是斷腸處香奩夢好在  
靈芝瑞露中間俯仰今古海枯石爛情緣在幽恨不埋



黃土相思樹流年度無端又被西風誤蘭舟少住怕載  
酒重來紅衣半落狼籍卧風雨

前調

七夕用嚴  
柔濟韻

白樸

問雙星有情幾許消磨不盡今古年年此夕風流會香  
暖月牕雲戶聽笑語知幾處綵樓瓜果祈牛女蜘蛛絲暗  
度似拋擲金梭縈回錦字織就舊時句 愁雲暮漠漠  
蒼煙桂樹人間心更誰訴擘釵分鈿蓬山遠一樣絳河  
銀浦烏鵲渡離別苦啼妝洒盡新秋雨雲駟且駐算猶

勝嫦娥倉皇奔月只有去時路

前調

題雪樓先生  
歲寒亭詩卷

盧摯

為君歌歲寒亭子無煩洲畔鸚鵡江山勝槩風霜地要  
近魯東家住丘壑趣應素愛昂霄老柏孤松樹登高作  
賦想白雪陽春碧雲日暮別有倚樓處 金閨彥尚憶  
西清接武年來喬木如許團茅時復義皇上我醉欲眠  
卿去歌欲舉還自悟君家琢就瓊瑤句疎齋試與倩倚  
竹佳人湘絃赴節涼滿北牕雨

御選歷代詩餘卷九十二

欽定四庫全書薈要

御選歷代詩餘卷九十三目錄

一百十六字

摸魚兒

又一體

程垓

黃機

盧祖皋

張榘

五首

黃昇

陳允平

李演

王沂孫

張炎

四首

歐良

陳策

林正大

李彭老

王易簡 二首

葛長庚

程鉅夫 二首

韋居安

王學文

李裕翁

周伯陽

許有孚

馬熙

許楨

張翥

四首

邵亨貞

二首

前調

又一體

張翥

李冶

姚雲文

劉克莊 二首

李昴英

前調 又一體

元好問

白樸 三首

前調 又一體

蔣捷



選歷代詩餘卷九十三目錄

欽定四庫全書薈要卷二萬七百七十一

集部

御選歷代詩餘卷九十三

一百十六字

摸魚兒

又一體雙調

一百十六字

摸魚兒

程垓

掩淒涼黃昏庭院角聲何處嗚咽矮牕曲屋風燈冷還  
是苦寒時節凝竚切念翠被熏籠夜夜成虛設倚闌愁  
絕聽鳳竹聲中屏幃影外簌簌釀輕雪傷心處却憶

當年輕別梅花滿院初發吹香弄蕊無人見惟有暮雲  
千疊情未徹又誰料而今好夢分吳越不堪重說但記  
得當初重門鎖處猶有夜深月

前調

黃機

惜春歸送春惟有亂紅撲簌如雨亂紅也怨春狼籍搵  
得淚痕無數腸斷處更喚起羣鴉催發長亭路征鞍難  
駐但脈脈含顰嗔人底事剛愛逐春去闌干凭芳草  
斜陽凝竚愁連滿眼煙樹鬢髮不理金釵溜鸞鏡一奩

香霧花誰主  
悵玉容寂寞  
試問春知否  
單衣嬾御任  
門外東風流  
鶯聲裏盡日  
攬飛絮

前調

九日登  
姑蘇臺

盧祖皋

怪西風曉來敲帽  
年華還是重九  
天機袞袞山新瘦  
客子情懷誰剖  
微雨後更鴈帶邊寒  
烏衾裊欺羅袖  
慵荷倦柳  
悄不似黃花田田照眼  
風味儘如舊  
登臨地寂寞  
崇臺最久  
闌干幾度搔首  
翻雲覆雨無窮事  
流水斜陽知否  
吟未就  
但衰草寒煙商略  
愁時候閒愁浪有  
總輸

與淵明東籬醉舞身世付杯酒

前調

茶蘼

張榘

正莓牆柳絲低度枝頭紅紫飛盡穠陰漲綠冰鈿碎  
浥麝蘭成陣仙骨嫩恍姑射瑤姬青幘游瓊苑風前有  
恨也一似宮梅飄香墜粉輕點壽陽鬢梨花雪誰道  
全無清韻何曾留到春晚柔條不受真珠露滴瀝紫檀  
心暈莫更問待接放金尊搯作通宵飲日高慵困任翠  
幄低雲玉熏泛夢路入醉鄉穩

前調

送邵瓜坡  
赴含山尉

張  
榘

正挑燈共聽簷雨問誰催動行色風前千點離亭恨惟  
有落梅知得王謝宅記前度斜陽燕子曾相識花香霧  
鳥無計強追隨陽關聲斷回首暮雲隔文章貫合上  
薇垣梧掖征鞍底事江北青衫莫對韓彭著還是玉麟  
佳客須記憶有衿佩鏘鏘正願依重席荼蘼未拆次第  
壯丹開一尊留待相與醉寒食

前調

張  
榘

望關河目斷煙草青天長劍頻倚香街十里珠簾月空  
想當年華麗堪歎處但沙靄蒹葭咿軋鴈聲起平山漫  
記悵楊柳春風晴空欄檻陳迹總非是 重陽好紅葉  
黃華滿地良辰美景如此青油幕府傳芳葦冉冉露瓊  
花氣還更喜看玉闥規恢笑騁伊吾志塵清北冀向關  
洛聯鑣魏魏冠佩麟閣畫圖裏

前調

張 榘

猛思量嬾窩初度魯雲呈瑞時節平山楊柳蒼茫外猶

是鄉關明月春漏洩定知有梅花先向江南發煙波夢  
濶漫約住西風呼將寒鴈把酒為君說君看取世道  
羊腸屈摺依然熟路輕轍林泉暫洗經綸手桐柏夜香  
熏徹趨魏闕指天上星辰平步儀清切蟠桃未結待做  
著功名却尋曼倩相與帶花折

前調

張榘

正桃花漸飛紅雨依稀一半春色東風十里離亭恨楊  
柳絲絲如織還又憶向雪月梅邊陶寫吟情逸清愁拍



拍算祗暮山知棲鴉斜照春樹渺空碧  
文章貫合整  
垂雲健翼翔鸞底用棲棘要尋玉洞煙霞勝聊趁麟符  
蜚檄歸驄急看塵袂方清有恩綸催入鳧仙倦鳥相與  
問孤山開尊抵掌一舸畫橋側

前調

遺蛻山觀  
桃花作

黃昇

問山中小桃開後曾經多少晴雨遙知載酒花邊去唱  
我舊歌金縷行樂處正蝶繞蜂圍錦繡迷無路風光有  
主想倚杖西阡停杯北望望斷碧雲暮  
花知道應倩

飛鴻寄語年來老子安否一春一到成虛約不道樹猶  
如此煩說與但歲歲東風輕點紅雲塢劉郎去去待有  
日重來同君一笑拈起看花句

前調

西湖  
送春

陳允平

倚東風畫闌十二芳陰簾幙低護玉屏翠冷梨花瘦寂  
寞小樓煙雨腸斷處悵折柳柔情舊別長亭路年華似  
羽任錦瑟聲寒瓊簫夢遠羞對綵鸞舞 文園賦重憶  
河橋眉嫵啼痕猶濺紈素丁香共結相思恨空托繡羅

金縷春已暮縱燕約鶯盟無計留春住傷春倦旅趁暗  
綠稀紅扁舟短棹載酒送春去

前調

太湖

李演

又西風四橋疎柳驚蟬相對秋語瓊荷萬笠花雲重  
嫋紅衣如舞鴻北去渺岸芷汀芳幾點斜陽雨吳亭舊  
樹又繫我扁舟漁鄉釣里秋色澹歸鷺長干路蔓草  
疎煙斷豎商歌如寫羈旅丹溪翠岫登臨事苔屐尚黏  
蒼土鷗且住怕月冷吟魂婉冉空江暮明燈暗浦更短

笛銜風長雲弄晚天際畫秋句

前調

尊

王沂孫

玉墮寒翠絲微斷浮空清影零碎碧芽也抱春洲怨雙  
捲小絨芳字還又似繫羅帶相思幾點青鈿綴吳中舊  
事悵酪乳爭竒鱸魚漫好誰與共秋醉 江湖興昨夜  
西風又起年年年輕誤歸計如今不怕歸無準却怕故人  
千里何況是正落月垂虹怎賦登臨意滄浪夢裏縱一  
舸重遊孤懷暗老餘恨渺煙水

前調

高愛山  
隱居

張炎

愛吾廬傍湖千頃蒼茫一片清潤晴嵐暖翠融融處花  
影倒窺天鏡沙浦迴看野水涵波隔柳橫孤艇眠鷗未  
醒甚占得尊鄉都無人見斜照起春暝還重省豈料  
山中秦晉桃源今度難認林間即是長生路一笑元非  
捷徑深更靜待散髮吹簫跨鶴天風冷憑高露飲正碧  
落塵空光搖半壁月在萬松頂

前調

寓澄江喜  
魏叔皋至

張炎

想西湖斷橋疎樹梅花多是風雨如今見說閒雲散煙  
水少逢鷗鷺歸未許又款竹誰家遠思愁徐庾重游倦  
旅縱認得鄉山長江滾滾隔浦正延竚垂楊渡握手  
荒城舊侶不知來自何處春牕翦韭青燈夜疑與夢中  
相語欄屢拊甚轉眼流光短髮真堪數從教醉舞試借  
地看花揮毫賦雪孤艇且休去

前調

別陸處梅

張炎

向天涯水流雲散依依往事非舊西湖見說鷗飛去知

有海翁來否風雨後甚客裏逢春尚記花間酒空嗟皓  
首對茂苑殘紅携歌占地相趁小垂手 歸時候花徑  
青紅尚有好游何事詩瘦龜蒙未肯尋幽興曾戀志和  
漁叟吟嘯久愛如此清竒歲晚忘年友呼船渡口欲西  
出陽關故人何處愁在渭城柳

前調

春雪客  
中寄友

張炎

又孤吟灞橋深雪千山絕盡飛鳥梅花也著東風笑一  
夜瘦添多少春悄悄正斷夢愁詩忘却池塘草前邨路

杳看野水流冰舟間渡口何必見安道  
慵登眺脈脈  
霏霏才了寒威猶自清峭終須幾日開晴去無奈此時  
懷抱空懊惱料酒興歌情未肯隨人老惜花起早揉醉  
裏忘歸接羅更好一笑任傾倒

前調

和李王  
田韻

歐良

喜西風朝來如約新涼一雨初霽家山望斷知何處渺  
渺長天秋水空眼底歎鴈杳魚沉尺紙無人寄芸牕草  
砌漸影顫疎桐聲敲落葉孤枕怎成睡  
逢場戲遮莫



怨秋憔悴今朝有酒須醉尊前待喚佳人道為雪藕絲  
輕脆閒省記便笑口頻開一歲知能幾歸期尚未且蠟  
屐蘭橈湖山深處同賞月中桂

前調

仲宣樓賦

陳策

倚危梯酌春懷古輕寒纔轉花信江城望極多愁思前  
事惱人方寸湖海興算合付元龍舉白澆談吻憑高試  
問問舊日王郎依劉有地何事賦幽憤沙頭路休記  
家山遠近賓鴻一去無信滄波渺渺空歸夢門外北風

淒緊烏帽整便做得功名難綠星星鬢敲吟未穩又白  
鷺飛來垂楊自舞誰與寄離恨

前調

括葉清臣松  
江秋泛賦

林正大

泛松江水遙山碧清寒微動秋浦霜空霽色橫無際別  
鵲驚鴻無數朝又暮聽牧笛長吹隱隱漁榔度騷人才  
子漫覽物興懷浮游塵外嘯傲劇清思 人間世擾擾  
榮途要路瀛洲瓊館安所軒裳何似漁蓑興蕭散龍游  
鶴翥須歸去辦雙槳孤帆雲月和煙雨江湖伴侶趁社

橘初黃汀葭餘翠成我尊鱸趣

前調尊

李彭老

過垂虹四橋飛雨沙痕初漲春水腥波十里吳歛遠綠  
蔓半縈船尾連復碎愛滑卷青綃香裊冰絲細山人雋  
味笑杜老無情香羹碧澗空祗賦芹美歸期早誰似  
季鷹高致鱸魚相伴菰米紅塵如海丘園夢一葉又秋  
風起湘湖外看采擷芳條際曉隨魚市舊遊漫記但望  
極江南秦鬟賀鏡渺渺隔煙翠

前調 尊二首

王易簡

怪鮫宮水晶簾捲冰痕初斷香縷柔波蕩槩人難到三  
十六陂煙雨春又去伴點點荷錢隱約吳中路相思日  
暮恨洛浦娉婷芳鈿翠翦隘影照淒楚 功名夢消得  
西風一度高人今在何許鱸香菰冷斜陽裏多少天涯  
意緒誰記取但枯豉紅鹽溜玉凝秋筋尊前起舞算惟  
有淵明黃花歲晚此興共千古

前調

王易簡

過湘皋碧龍驚起冰涎猶護髯影春洲未有菱歌伴獨  
占暮煙千頃呼短艇試翦取纖條玉溜青絲瑩尊前細  
認似水面新荷波心半卷點點翠鈿淨 淒涼味酪乳  
那堪比並吳鹽一箸秋冷當時不為鱸魚去聊爾動渠  
歸興還記省是幾度西風幾處吹愁醒鷗昏鷺暝漫換  
得霜痕蕭蕭兩鬢羞與共秋鏡

前調

葛長庚

問滄江舊盟鷗鷺年來景物誰主悠悠客鬢知何似吹

滿西風塵土渾未悟漫自許功名談笑侯千戶春衫戲  
舞怕三徑都荒一犁未把猿鶴笑君誤君且住未必  
心期盡負江山秋事如許月明風靜萍花路歌枕試聽  
鳴櫓還又去道喚取陶泓要草歸來賦相思最苦是野  
水連天漁榔四起蓑笠占煙雨

前調

壽燕五  
峯右丞

程鉅夫

記江梅向來輕別相逢今又平楚東風小試南枝暖早  
已秋千煙雨春幾許向五老仙家移下瓊瑤樹溪橋驛

路更月曉堤沙霜秋野水踈影自容與  
平生事幾度  
含章殿宇隔花么鳳能語苔枝天嬌蒼龍瘦誰把冰鬚  
細數千萬縷簇一點芳心待與和羹去移宮換羽且度  
曲傳觴主人花下今日慶初度

前調

次盧疎齋  
題歲寒亭

程鉅夫

問疎齋湘中朱鳳何如江上鸚鵡波寒木落人千里客  
裏與誰同住茅屋趣吾自愛吾亭更愛參天樹勞君為  
賦渺雪鴈南飛雲濤東下歲晏欲何處  
疎齋老意氣

經文緯武平生握手相許江南江北尋芳路共看碧雲  
來去黃鸝舉記我渡秦淮君正臨清句歌聲緩與怕遲  
竹能醒庭花起舞驚散夜來雨

前調

韋居安

繞苕城水平波渺雙湖遙睇無際就中惟有魚灣好占  
得西關佳致楊柳外羨汎宅浮家當日玄真子溪山信  
美歎陳迹猶存前賢已往誰會景中意蕭閒甚築屋  
三間近水汀洲香汎蘭芷清風明月知多少肯滯軟紅



塵裏垂釣餌趁春水生時賸有桃花鱖煩襟淨洗待辦  
取輕蓑來分半席相對弄清泚

前調

送汪水  
雲之湘

王學文

記當年舞衫零亂淋鈴忍按新闌杜鵑枝上東風晚點  
點淚痕凝血芳信歇念初試琵琶誰識關山月悲絃易  
絕奈笑罷鬢生曲終愁在誰解寸腸結 浮雲事又作  
南柯夢徹一簪聊寄華髮乾坤桑海無窮事才歷昆明  
初劫誰共說都付與焦桐寫入梅花疊黃花送別休更

問湘魂獨醒何在  
沉醉浩歌發

前調

李裕翁

訝江南許多風景繁華  
只在晴晝些兒澹沲  
冲融意到處拈花著柳  
踈雨後更豔豔  
繚繚潑眼濃如酒  
飛浮字宙但借日浮香  
隨風著物巧筆畫難就  
惆悵處曾記蘇堤攜手  
十年驚覺回首蒼埃  
霽景成陰晦湖水湖煙  
依舊凝望久問燕燕鶯鶯  
識此年華否長門別有脈脈  
斷腸人柔情蕩漾長是為伊瘦

前調

周伯陽

又匆匆月鞭露鐙梅花江上歸路海圖破碎來時線何  
似綵衣低舞風雪暮正望斷青山一髮雲橫處浩歌獨  
舉便想見迎門牽衣兒女總是舊眉嫵 陽關曲揮洒  
紫薇花露妙音清遠高駐經寒楊柳休輕折搖動一溪  
霜霧邯鄲步笑布韞青鞋去住知何許汀鷗沙鷺若問  
我重來明年有約今日是前度

前調

許有孚

買陂塘旋栽楊柳不妨三月農務溪翁走報新痕漲昨夜西山雷雨將沒渚有復徑雙洲繚繞通孤嶼黃鸝對語正春色暄妍物華明媚好在浴沂趣天涯路芳草茫茫如許蠻牋難寫心呂碧雲冉冉春波綠都是相思情句花共醞似梅與山礬臭味曾同譜堤陰樹古要亂絮漫空柔條蘸水慎勿折樊圃

前調

和許可  
行韻

馬熙

買陂塘旋栽楊柳夢中還理家務十年不到衡山麓辜

負楚雲湘雨蘋映渚妙杜若江蘼香接煙霞嶼口心相  
語為蠅驥東西雲龍上下誤却釣游趣平生志欲識  
平輿二許煌煌嶽降申呂菲詞聊為先生壽博得月章  
星句毋我醜只小草幽蘭心醉離騷譜松存徑古待游  
徧西園荷鋤歸去吾亦愛吾圃

前調

和可行  
叔韻

許楨

買陂塘旋栽楊柳求田專理農務扁舟來往煙波裏青  
筠綠蓑風雨時泛渚把遠岫遙岑收拾來孤嶼霜花笑

語道鳳閣鸞宮黃塵烏帽爭似醉鄉趣  
洹溪上道士而今誰許非熊夢斷姜呂水聲山色相縈繞湧出筆端  
新句斟桂醕聽萬籟笙竽一派仙家譜休論往古向種  
菊籬邊觀魚軒外晚節有秋圃

前調

送黃任伯  
歸豐城

張翥

正匆匆楚鄉秋晚孤鴻飛過南浦同來桃葉堪惆悵一  
舸載春先去愁絕處問那曲闌干曾聽人低語今宵最  
苦向楓樹溪橋蘆花野館翦燭臥聽雨  
吳霜鬢破帽

西風怎護絲絲都是離緒舊愁頓冷新愁重總付墜鞭  
詞譜君記取待雪夜相思乘興柴岡路唱子和汝要款  
段隨車輕盈喚酒重為國香賦

前調

題熊伯宣藏  
梅花卷子

張翥

記西湖水邊曾見植榦老樹如此冰痕冷沁苔枝雪的  
皦數花纔試天也似愛玉質清高不入閒紅紫孤山處  
士縱賦得招魂煙荒雨暗寂寞香魂死 春風筆休憶  
深宮舊事添人多恨多思墨池雪嶺三生夢喚起縞衣

仙子仍獨自向瘦影黃昏和月窺牕紙聲聲字字寫不  
盡江南閒愁萬斛訴與綠衣使

前調

雙頭蓮為  
人折去

張翥

問西湖舊家兒女香魂還又連理多情欲賦雙蕖怨閒  
却滿匳秋意嬌旖旎愛照影紅妝一漾新梳洗王孫正  
擬喚翠袖輕歌玉箏低按涼夜為花醉 鴛鴦浦淒斷  
凌波夢裏空憐心苦絲脆吳娃小艇應偷採一道綠萍  
猶碎君試記還怕是西風吹作行雲起闌干漫倚便載



酒重來尋芳已晚餘恨渺煙水

前調

賦湘雲

張翥

問湘南有雲多少不應長是為雨平生宋玉緣情老羸  
得鬢絲如許歌又舞更一曲琵琶昵昵如私語閒愁浪  
苦怪舊日青衫空流淚滿不解畫眉嫵空凝佇十二  
峰前路阻相逢知在何處今朝重見春風手仍聽舊彈  
金縷君且住怕望斷蘅皋日暮傷離緒新聲自譜把江  
北江南今愁往恨盡入斷腸句

前調

吳門九日次  
魏彥文韻

邵亨貞

鴈來時晚寒初勁青燈搖動牕戶商聲暗起鄰牆樹觸  
景亂愁還聚秋又暮奈合造淒涼無處無笳鼓狂吟醉  
舞記滿帽簪花分籌藉草騎馬忘歸路 懷人遠有恨  
憑誰寄語虛名長是相誤天涯節序渾非舊留得滿城  
風雨心萬縷漫自喜孤高不惹沾泥絮羈懷倦訴好分  
付兒曹耘鋤三逕早晚賦歸去

前調

山中  
九日

邵亨貞

記年時滿城風雨姑蘇臺下重九客樓已辦登臨屐曾  
為好山回首延竚久望翠壁嶙峋閒却題詩手相逢野  
叟強笑折黃花亂簪烏帽來與共尊酒流光去肯為  
閒人宿留驚心節序依舊西風只管吹蓬鬢病骨尚堪  
馳驟官渡口便擬喚扁舟往問江潭柳明年健否縱世  
故無情未應遲暮孤負此時候

前調

又一體

張翥

甚瑤臺翠鸞雛小風流占斷妍景數聲何處啼春勝簾

捲小牕人靜天氣困梳未穩綠鬟倭鬢臨妝鏡羞嫵倦  
整待鉸箇金花眉尖雙鴈還怯剪刀冷 仙家好十二  
行雲路迴牢籠芳夢不定多情正要人拘管無奈綠昏  
紅暝乘酒興攜兩袖天風飛上蓬萊頂闌干獨凭為喚  
玉笙來霓裳按舞和月醉花影

前調

並蒂蓮

李冶

為多情和天也老不應情遽如許請君試聽雙蕖怨方  
見此情真處誰點注香澹豔銀塘對抹胭脂露藕絲幾

縷絆玉骨春心金沙曉淚漠漠瑞紅吐  
連理樹一樣  
驪山懷古古今朝暮雲雨六郎夫婦三生夢幽恨從來  
難阻須念取共鴛鴦翡翠照影長相聚秋風不住悵寂  
寞芳魂輕煙北渚涼月又南浦

前調 艮岳

姚雲文

渺人間蓬瀛何許一朝飛入梁苑輞川梯洞層岨出猶  
帶鬼愁龍怨窮遊宴談笑裏金風吹折桃花扇翠華天  
遠悵莎沼螢黏錦屏煙合草露泣蒼蘚  
東華夢好在

牙檣瑯輦畫圖歷歷曾見落紅萬點孤臣淚斜日牛羊  
春晚摩雙眼看塵世鰲宮又報鮫波淺吟鞭拍斷便乞  
與媧皇化成精衛填不盡遺憾

前調

賞海棠

劉克莊

甚春來冷煙淒雨朝朝遲了芳信驀然作暖晴三日又  
覺萬株嬌困天怎忍潘令老不成也沒看花分才情減  
盡悵玉局飛仙石湖絕筆孤負這風韻 傾城色懊惱  
佳人薄命牆頭岑寂誰問東風日暮無聊賴吹得胭脂

成粉君細認花共酒古來二事天猶吝年光去迅漫綠  
葉成陰蒼苔滿地做取異時恨

前調

劉克莊

便披蓑荷鋤歸去何須身著宮錦與誰共話桑麻事朱  
老阮生尤稔節樣餅甕樣繭長鬚赤脚供樵飪清流濁  
品盡掃去曾中置諸膜外對酒莫辭飲 華胥夢怕煞  
人驚曉枕踈牕惟月來闔一生常被弓旌誤且告朝家  
追寢愁箇甚君管取有薇堪采松堪蔭茅山再任幸不

是謀臣又非世將免犯道家禁

前調

李昴英

啟茅堂茂林環翠苔磯低蘸煙浦青蓑混入漁家社斜  
日斷橋船聚真樂處坐芳草瓦尊濁酒頻頻注皋禽自  
舞慣松徑穿雲梅邨蹋雪朗笑自來去 乘車墜爭似  
修筇穩步前塵回首俱誤安閑得在中年好抱甕尚堪  
蔬圃高眼覷算不識人間寵辱除巢許風篁解語應共  
笑羣狙無端喜怒三四計朝暮



前調

又一體  
鴈丘

元好問

問世間情是何物直教生死相許天南地北雙飛客老  
翅幾回寒暑歡樂趣離別苦就中更有癡兒女君應有  
語渺萬里層雲千山暮雪隻影向誰去橫汾路寂寞  
當年簫鼓荒煙依舊平楚招魂楚些何嗟及山鬼暗啼  
風雨天也妒未信與鶯兒燕子俱黃土千秋萬古為留  
待騷人狂歌痛飲來訪鴈丘處

前調

真定異塵堂  
同諸公晚眺

白樸

啟青紅水邊牕外登臨元有佳趣薰風蕩漾昆明錦一  
片藕花無數纔欲語香暗度紅塵不到蒼煙渚多情鷗  
鷺儘翠蓋搖殘紅衣落盡相與伴風雨 橫塘路好在  
吳兒越女扁舟幾度來去採菱歌斷三湘遠寂寞岍花  
汀樹天已暮更留看飄然月下凌波步風流自許待載  
酒重來淋漓醉墨為寫洛神賦

前調

白樸

望參差冶城煙雨故人知在琳宇繡衣來就論文友隨

意割雞炊黍歡樂處忘爾汝清談况有神仙侶一杯緩  
舉放遠目增明遙岑出翠俯仰幾今古紅塵夢不到  
丹臺紫府尋真偶得佳趣兩株翠柏參天起千畝渭川  
煙雨君已許向此地結亭為我開牕戶朝來暮去待細  
攬煙霞平分風月揮灑錦囊句

前調

次前韻

白樸

聽西風細吟亭樹秋聲先到衡宇季鷹千里尊鱸興更  
喜范張雞黍傾蓋處慚愧汝高樓不見煙霞侶匏尊笑

舉對得意江山忘懷風月醉眼翫今古  
鑿坡客又向  
紅蓮幕府田園何日成趣九重聞道思賢佐恐要濟時  
霖雨天若許從所好結廬相就開蓬戶山人休去怕蕙  
帳空懸猿驚鶴怨貽笑草堂句

前調

又一體  
壽東軒

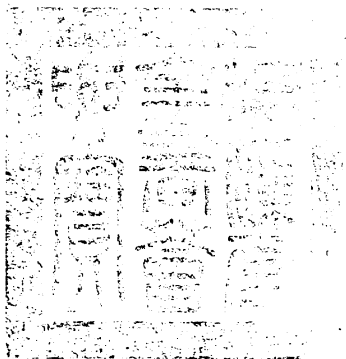
蔣捷

鞞吟鞭鴈峰高處曾游長壽仙府年年長見瑤簪會霞  
杪蓋芝輕度開繡戶芙蓉萬朶香紅賸染秋光素清簫  
麗任灩玉杯深鸞酣鳳醉猶未洞天暮  
塵緣誤迷却

桃源舊步飛瓊芳夢同賦朝來聞道仙童宴翹首翠房  
玄圃雲又霧身恍到微茫認得胎禽舞遙汀近浦便一  
葦漁航撐煙載雨歸去伴寒鷺



御選歷代詩餘卷九十三



總校官庶吉士臣張能照

校對官庶吉士臣陳文樞

謄錄監生臣趙興吾

欽定四庫全書薈要

集部  
御選歷代詩餘卷九十四

詳校官編修臣汪鏞

欽定四庫全書薈要

御選歷代詩餘卷九十四目錄

一百十六字

賀新郎

上

廖行之

李玉

葉夢得

辛棄疾

十六首

游次公

二首





京鏜

袁去華

劉克莊  
八首

王邁  
三首

于國寶

張鎡

劉儼  
四首

程秘

王千秋

陳亮

劉過

六首

楊炎

張輯

黃機

二首

御選歷代詩餘卷九十四目錄

欽定四庫全書薈要卷二萬七百七十二集部

御選歷代詩餘卷九十四

一百十六字

賀新郎 上

雙調一百十六字郎亦作涼一名金縷歌一名金縷衣一名乳燕飛一名風敲竹一名貂裘換酒皆同調異名也

賀新郎

賦木楫

廖行之

修月三千戶擁冰輪同遊碧落問津牛渚上界真仙多才思巧與瑤階玉樹渺萬里人間何處雲葉依依分清

蔭記當年掩映霓裳舞算萬木寧如許  
年年蕭爽幽巖路倚西風吹香金粟超然雲塢一洗紛紛凡花盡堪  
寫清商對撫為豁散蠻煙瘴雨脫俗高標誰能領向騷  
人正欠題新句須大手與君賦

前調

李 玉

篆縷消金鼎醉沉沉庭陰轉午畫堂人靜芳草王孫知  
何處惟有楊花糝徑漸玉枕騰騰夢醒簾外殘紅春已  
透鎮無聊滯酒厭厭病雲鬢亂未忺整  
江南舊事休

重省徧天涯尋消問息斷鴻難倩月滿西樓凭闌久依  
舊歸期未定又只恐併沉金井嘶騎不來銀燭暗枉教  
人立盡梧桐影誰伴我對鸞鏡

前調

葉夢得

睡起流鶯語掩蒼苔房櫳向晚亂紅無數吹盡殘花無  
人見惟有垂楊自舞漸暖靄初回輕暑寶扇重尋明月  
影暗塵侵上有乘鸞女驚舊恨遽如許江南夢斷橫  
江渚浪黏天葡萄漲綠半空煙雨無限樓前滄波意誰

採蘋花寄取但悵望蘭舟容與萬里雲颿何時到送孤  
鴻目斷千山阻誰為我唱金縷

前調

賦水  
仙

辛棄疾

雲卧衣裳冷看蕭然風前月下水邊幽影羅韞生塵凌  
波去湯沐煙波萬頃愛一點嬌黃成暈不記相逢曾解  
佩甚多情為我香成陣待和淚收殘粉靈均千古懷  
沙恨記當時匆匆忘把此仙題品煙雨淒迷僊僊損翠  
袂摇摇誰整漫寫入瑤琴幽憤絃斷招魂無人賦但金

杯的樂銀臺潤愁殢酒又獨醒

前調

賦海棠

辛棄疾

著厭霓裳素染臙脂苧蘿山下浣沙溪渡誰與流霞千古醞引得東風相誤從史入吳宮深處鬢亂釵橫渾不醒轉越江剡地迷歸路煙艇小五湖去當時倩得春留住就錦屏一曲種種斷腸風度纔得清明三月近須要詩人妙句笑援筆殷勤為賦十樣蠻牋紋錯綺粲珠璣淵擲驚風雨重喚酒共花語



前調

賦滕  
王閣

辛棄疾

高閣臨江渚訪層城空餘舊跡黯然懷古畫棟珠簾當  
日事不見朝雲暮雨但遺下西山南浦天宇修看浮新  
綠映悠悠潭影痕如故空有恨奈何許 王郎健筆誇  
翹楚到如今落霞孤鶩競傳佳句物換星移知幾度夢  
想珠歌翠舞為徙倚闌干凝佇目斷平蕪滄波晚快江  
風一瞬澄襟暑誰共飲有詩侶

前調

賦琵琶

辛棄疾

鳳尾龍香撥自開元霓裳曲罷幾番風月最苦潯陽江  
頭客畫舸亭亭待發記出塞黃雲堆雪馬上離愁三萬  
里望昭陽宮殿孤鴻沒絃解語恨難說 遼陽驛使音  
塵絕瑣牕寒輕攏慢撚淚珠盈睫推手含情還却手一  
抹梁州哀徹千古事雲飛煙滅賀老定場無消息想沉  
香亭北繁華歇彈到此為嗚咽

前調

辛棄疾

柳暗凌波路送春歸猛風暴雨一番新綠千里瀟湘葡萄

荀漲人解扁舟欲去有檣燕留人相語艇子飛來生塵  
步唾花寒唱我新翻句波似箭催鳴櫓 黃陵祠下山  
無數聽湘娥泠泠曲罷為誰情苦行到東吳春已暮江  
闊潮平穩渡望金雀觚稜翔舞前度劉郎今重到問玄  
都千樹花存否愁為倩么絃訴

前調

別陳同父  
聞笛有感

辛棄疾

把酒長亭說看淵明風流酷似卧龍諸葛何處飛來林  
間鵲感蹋松梢殘雪要破帽多添華髮剩水殘山無態

度被踈梅料理成風月兩三鴈也蕭瑟 佳人重約還  
輕別悵清江天寒不渡水深冰合路斷車輪生四角此  
地行人銷骨問誰使君來愁絕鑄就而今相思錯料當  
初費盡人間鐵長夜笛莫吹裂

前調

三山雨中有  
懷趙丞相

辛棄疾

翠浪吞平野挽天河誰來照影卧龍山下煙雨偏宜晴  
更好約畧西施未嫁待細把江山圖畫千頃光中堆灑  
瀕似扁舟欲下瞿塘馬中有句浩難寫 詩人例入西

湖社記風流重來手種綠成陰也陌上遊人誇故國十  
里水晶臺榭更複道橫空清夜粉黛中洲歌妙曲問當  
年魚鳥無存者堂上燕又長夏

前調

辛棄疾

覓句如東野想錢塘風流處士水仙祠下更憶小孤煙  
浪裏望斷彭郎欲嫁是一色空濛難畫誰解胸中吞雲  
夢試呼來草賦看司馬須更把上林寫雞豚舊日漁  
樵社問先生帶湖春漲幾時歸也為愛瑠璣三萬傾正

卧水亭煙榭對玉塔激瀾深夜鴈驚如雲休報事被詩  
逢敵手皆勅者春草夢也宜夏

前調

辛棄疾

碧海成桑野笑人間江翻平陸水雲高下自是三山顏  
色好更看雨婚煙嫁料未必龍眠能畫擬向詩人求幼  
婦倩諸君妙手皆談馬須進酒為陶寫 回頭鷗鷺瓢  
泉社莫吟詩莫拋尊酒是吾盟也千騎而今遮白髮忘  
却滄浪亭榭但記得灞陵呵夜我輩從來文字飲怕壯

懷激烈須歌者蟬噪也綠陰夏

前調

題傅君  
用山園

辛棄疾

曾與東山約為儵魚從容分得清泉一勺堪笑高人讀書處多少松牕竹閣甚長被遊人占却萬卷何言達時用士方窮早與人同樂新種得幾花藥山頭怪石蹲秋鷄俯人間塵埃野馬孤撐高攬拄杖危亭扶未到已覺雲生兩脚更換却朝來毛髮此地千年曾物化莫呼猿且自多招鶴吾亦有一丘壑

前調

題趙晉臣敷  
文積翠巖

辛棄疾

拄杖重來約到東風洞庭張樂滿空簫勺巨海拔犀頭  
角出東向北山高閣尚依舊爭前又却老我傷懷登臨  
際問何方可以平哀樂惟是酒萬金藥 勸君且作橫  
空鷲更休論人間腥腐紛紛烏攫九萬里風斯在下翻  
覆雲頭雨脚快直上崑崙濯髮好臥長虹陂千里是誰  
言聽取雙黃鶴攜翠影浸雲壑

前調

韓仲止判院  
見訪用前韻

辛棄疾



聽我三章約有談功談名者舞談經深勺作賦相如親  
滌器識字子雲投閣算枉把精神費却此會不如公榮  
者莫呼來政爾妨人樂醫俗士苦無藥 當年衆鳥看  
孤鷲意飄然橫空直把曹吞劉攫老我山中誰是伴須  
信窮愁有脚似翦盡還生僧髮自斷此生天休問倩何  
人說與乘軒鶴吾有志在丘壑

前調

獨坐停雲  
有懷親友

辛棄疾

甚矣吾衰矣悵平生交遊零落只今餘幾白髮空垂三

千丈一笑人間萬事問何物能令公喜我見青山多嫵  
媚料青山見我應如是情與貌畧相似 一尊搔首東  
牕裏想淵明停雲詩就此時風味江左沉酣求名者豈  
識濁醪妙理回首叫雲飛風起不恨古人吾不見恨古  
人不見吾狂耳知我者二三子

前調

題悠然閣

辛棄疾

路入門前柳到君家悠然細說淵明重九晚歲淒其無  
諸葛惟有黃花入手更風雨東籬依舊頻顧南山高如

許是先生拄杖歸來後山不記何年有  
是中不減康廬秀倩西風為吾喚起翁能來否鳥倦飛還平林去雲  
自無心出岫騰準備新詩幾首欲辯忘言當年意慨遙  
遙我去義農久天下事可無酒

前調

用前韻  
再賦

辛棄疾

肘後俄生柳歎人生不如意事十常八九右手淋浪才  
有用閒却持螯左手漫羸得傷今感舊投閣先生惟寂  
寞笑是非不了身前後持此語問烏有  
青山幸自重

重秀問新來蕭蕭木落可堪秋  
否總被西風都瘦損  
依舊千巖萬岫把萬事無言搔首  
翁比渠儂人誰好是我  
常與我周旋久寧作我一杯酒

前調

和徐斯  
遠下第

辛棄疾

逸氣軒眉宇似王良輕車熟路  
驂騮欲舞我覺君非池中  
物咫尺蛟龍雲雨時與命猶須  
天賦蘭佩芳菲無人問歎靈均  
欲向重華訴空鬱鬱共誰語  
兒曹不料揚雄賦怪當年甘泉  
誤說青葱玉樹風引船回滄溟  
闕目

斷三山伊阻但笑指吾廬何許門外蒼官三百輩盡堂  
堂八尺鬚髯古誰載我帶湖去

前調

游次公

斗柄回秋律素蟾飛冰霜萬里滿川金碧得月偏多何  
處是惟有橋東第一正野迴西風寒寂丹桂婆婆踈影  
在想微瑕未累千金壁河漢遠澹無跡 知君有句酬  
佳夕儘高歌胡牀自倚露溥珠溢坐到參橫星欲閣隱  
隱天低似笠但絡緯悲啼催織吟詠淒涼翻有恨諒知

音又遠空追憶誰為置鄭莊驛

前調

游次公

暖靄浮晴籜鎖垂楊籠池罩閣萬絲千縷池上曉光分  
宿霧日近羣芳易吐尋並蒂闌干凝竚不信釵頭飛鳳  
去但寶刀被妾還留住天一笑萬花妒阿嬌正好金  
屋貯正西風易得蕭疎扇鸞塵土一自昭陽扃玉戶牆  
角土花無數况多病堪傷幽素別院時聞簫鼓奏望紅  
雲冉冉知何處天尺五去無路

前調

中秋

京鏗

試與嫦娥語問因何年年此夜月明如許萬頃鎔成銀  
世界是處玉壺風露又豈比尋常三五變化乾坤同一  
色覺星躔斗柄皆回互須教我共分付平生脚踏紅  
塵處漫紛紛雞蟲厚薄燕鴻來去只有嬋娟多情在依  
舊當時雅素空自歎歸心難住留取清光岷江畔照扁  
舟送我章江路頻引滿莫匆遽

前調

袁去華

曉色明窻綺耿殘燈寒生翠幙鳥啼人起一夜西園新  
雨過細草閒花似洗漾闌影柳塘春水閒晝雙飛歸來  
燕正東風漫漫吹桃李還是箇悶天氣 回廊小院簾  
垂地想連天芳草淒迷短長亭際愁到春來依然在舊  
事渾如夢裏又生怕人驚憔悴樓上人家吹長笛向曲  
中說盡相思意三弄處寸心碎

前調

鬱孤臺

劉克莊

絕頂規危榭跨高寒鳥飛不過雲生其下斤斲無聲人



按堵翕忽青紅變化覽城郭山川如畫閣老鳳樓修造  
手笑譚間突出凌雲厦臺上景買無價唾壺麈尾登  
臨暇似當年文章太守歐陽公也傾倒贛江供硯滴判  
斷雪天月夜更喚取鄒枚司馬銅雀凌歊歌舞罷訪殘  
甑斷甍無存者餘翰墨被風雅

前調

芍藥

劉克莊

一夢揚州事畫堂深金瓶萬朶元戎高會座上祥雲層  
層起不減洛中姚魏歎別後關山迢遞國色天香何處

在想東風猶憶狂書記驚歲月一彈指  
數枝清曉煩  
馳騎向小牕依稀重見蕪城佳麗料得花憐儂消瘦儂  
亦憐花憔悴漫悵望竹西歌吹老矣應無騎鶴日但春  
衫點點當時淚那更有舊情味

前調

端午

劉克莊

深院榴花吐畫簾開綵衣紈扇午風清暑兒女紛紛新  
結束時樣釵符艾虎早已有遊人觀渡老大逢場慵作  
戲任白頭年少爭旗鼓溪雨急浪花舞  
靈均標致高

如許憶生平既紉蘭佩又懷椒醑誰信騷魂千載後波  
底垂涎角黍又說是蛟饒龍怒把似而今醒到了料當  
年醉死差無苦聊一笑弔今古

前調

九日

劉克莊

湛湛長空墨更那堪斜風細雨亂山如織老眼平生空  
四海賴有高樓百尺看浩蕩千崖秋色白髮書生神州  
淚儘淒涼不向牛山滴追往事去無跡少時自負凌  
雲筆到如今春華落盡滿懷蕭瑟常恨世人新意少愛

說南朝狂客把破帽年年拈出若對黃花辜負酒怕黃  
花也笑人岑寂鴻北去日西匿

前調

遊水東  
周園

劉克莊

溪上收殘雨倚危闌薄絲乍脫日陰亭午鬧市不知春  
色處散在荒園廢墅漸小白長紅無數客子雖非河陽  
令也隨緣暫作鶯花主那可負杯中醕碧雲四合千  
巖暮恨匆匆余方有事子姑歸去趁取羣芳未搖落暇  
日提魚就煮歎激電光陰如許回首明年何處在問桃

花尚記劉郎否公莫笑醉中語

前調

郡會閩妓  
歌有感

劉克莊

妾出於微賤少年時朱絃彈絕玉笙吹徧麤識詩家關  
睢亂羞學流鶯百轉總不涉閨情春怨誰向西鄰公子  
說要珠鞍迎入梨花院身未動意先嬾主家十二樓  
連苑那人人靚妝按曲繡簾初卷道是華堂簫管唱笑  
殺街坊拍袞回首望侯門天遠我有平生離鸞操頗哀  
而不愠微而婉聊一奏更三歎

前調 端午

劉克莊

思遠樓前路望平堤十里湖光畫船無數綠蓋盈盈紅  
粉面葉底荷花解語鬪巧結同心雙縷尚有經年離別  
恨一絲絲總是相思處相見也又重午 清江舊事傳  
荆楚歎人情千載如新尚沉菰黍且盡尊前今日醉誰  
肯獨醒弔古泛幾盞菖蒲綠醕兩兩龍舟爭競渡奈珠  
簾暮卷西山雨看未足怎歸去

前調

劉克莊

動地東風起畫橋西繞溪桑柘漫山桃李寂寂牆陰蒼  
苔路猶印前回屐齒驚歲月飈馳雲駛太息攀翻長亭  
樹是先生手種今如此君不樂欲何俟 傍人錯會淵  
明意笑斯翁皇皇汲汲登山臨水佳處徑呼籃輿去髣  
髴柴桑栗里從我者門生兒子嘗試平章先賢傳屈原  
醒不似劉伶醉判酌酩酊臥花底

前調

送趙伯泳侍  
郎守溫陵

王邁

憶昔同時召正青山親提玉尺量材廊廟當日班行比

元祐北玉西珠照耀一轉首宮商移調君自烏臺登騎  
省覺精神風采增佳峭數賢者一不肖酒酣耳熱惟  
長嘯便翩翩輟班荷橐一麾閩嶠堪笑狂生無用處垂  
老雲畊月釣這富貴非由人要疇昔評君如玉雪好脩  
然琴鶴風塵表清獻後又有趙

前調

守邵武  
宴同官

王邁

此是河清宴覺朝來薰風滿入生綃團扇太守愁眉才  
一展且喜街頭米賤也莫管官租難辦遶砌苔錢無限



數更蓮池雨過珠零亂儘買得凌波面  
家山樂事真堪羨記年時荔支新熟荷  
筍齊勸底事來尋蕉鹿夢羸得乾忙似  
箭笑富貴多如郵傳做了豐年還百姓  
便尊鱸歸興催張翰看卿等上霄漢

前調

呈劉後村

王邁

出了羅浮洞有多情梅花雪片殷勤相送見說  
儵然琴鶴外詩壓牛腰較重又管甚羣兒嘲弄  
嶺海三年持翠節料無時不作家山夢馳玉勒  
歸金鳳一門朱紫環

昆仲看階庭森森蘭玉慈顏歡動宰相時來須著做且  
舞萊衣傳奉却不信大材難用時事煩多人物少便中  
興誰辦浯溪頌更大厦要梁棟

前調

于國寶

夢裏驂黃鶴覺三山依然不遠海風吹落浮到五湖煙  
水上剛被梅花醉著粲玉樹輕明踈薄千萬瓊琚天女  
隊捧冰壺玉夜琉璃杓來伴我薦清酌恍然夢斷殊  
非昨問溪邊竹外新來為誰開却無限冰魂招不得擬

把離騷喚覺待抖擻紅塵雙脚萬里瑤臺終一到想玉  
奴不負東風約留此恨寄殘角

前調

張 鉉

看了梅花去要東風攀翻看雪與君同賦海內從來天  
際遠一笑平窺萬古待翦盡燭花紅吐久矣南湖無此  
客似喬松萬丈凌霄舉飛咳唾埽塵土 承平氣象森  
眉宇想天家驂鸞洞裏細煙凝霧我亦秦關歸未得誰  
念干將醉撫判良夜倚橫冠屨莫歎瀟湘居尚遠擁戎

輶萬騎鳴笳鼓雲正鎖汴京路

前調

江題吳

劉儼

重喚松江渡歎垂虹亭下銷磨幾番今古依舊四橋風景在為問坡仙甚處但遺愛沙邊鷗鷺天水相連蒼芒外更碧雲去盡山無數潮正落日還暮十年到此長凝竚恨無人與共秋風鱸絲蓴縷小轉朱絃彈九奏擬致湘妃伴侶俄皓月飛來煙渚恍若乘槎河漢上怕客星犯斗蛟龍怒歌歛乃過江去

前調

洪守席上  
詠牡丹

劉儼

翠蓋籠嬌面記當年沉香亭北醉中曾見見了風流傾  
國豔紅紫紛紛過眼算好處何嫌春晚誰把天香和曉  
露倩東風特地勻芳臉千萬朶一時徧 隔花聽取提  
壺勸道此花過了春歸蝶愁鶯怨挽住東君須醉倒花  
底不妨留戀待喚取笙歌一片最愛就中紅一朶似狀  
元得意春風殿還惹起少年恨

前調

壽王  
簡卿

劉儼

小隊停鉦鼓向沙邊柳下維舟慶公初度平盡羣蠻方  
易鎮此事多應有數奈自古功成人妒君看樂羊中山  
役任謗書盈篋終無據千載下竟誰與詩中帶得西  
山雨指天台鴈蕩歸與壽鄉深處緩急朝廷須公出更  
作中流砥柱笑癡駉紛紛兒女多少人間不平事有皇  
天老眼能區區揮玉笋聽金縷

前調

贈建康鄭  
王脱籍

劉儼

鄭玉非娼女歎塵緣未了飄零被春留住腸斷胭脂坡

下路成甚心意緒生怕入梨園歌舞寂寞陽臺雲雨  
散算人間誰是吹簫侶空買斷兩眉聚 新來鏡裏驚  
如許暗傷懷鶯老花殘幾番春暮事逐孤鴻都已往日  
落千山杜宇念脩竹天寒何處不念瑣牕并繡戶妾從  
前命薄甘荆布誰為作解條主

前調

壽李  
端明

程 秘

袖手雲溪畔看人間饑烏腐鼠觸蠻交戰使得金魚垂  
玉帶多少雌黃點勘算此語必非河漢直自彈冠班八

座更青春數到期  
頤算一段玉無瑕玷  
公難學處尤  
堪羨似泠泠秋水澄泓體清形健  
出處從來高一著那  
肯隨人脚轉要須是乾坤清晏  
天意未教公猛去要都  
俞了却從公便歌壽竿珠簾捲

前調

石城  
甲古

王千秋

弔古城頭去正高秋霜晴木落路通洲渚  
欲問紫驄分  
鼎事只有荒祠煙宇  
巫覡去久無簫鼓  
霸業荒涼遺堞  
墜但蒼岷日閱征颿  
渡興與廢幾今古  
夕陽細草空



凝竚試追思當時子敬用心良誤要約劉郎銅雀醉底  
事遽爭荆楚遂但見蜀吳烽舉致使五官伸脚睡喚諸  
兒晝取長陵土遺此恨欲誰語

前調

懷辛  
幼安

陳亮

話殺渾閒說不成教齊民也解為伊為葛尊酒相逢成  
二老却憶去年風雪新著了幾莖華髮百世尋人猶接  
踵歎只今兩地三人月寫舊恨向瑤瑟 男兒何用傷  
離別況古來幾番際會風從雲合千里情親長晤對妙

體本心次骨卧百尺高樓斗絕天下適安耕且老看買  
犁賣劔平家鐵壯士淚肺肝裂

前調

劉過

彈鋏西來路記匆匆經行數日幾番風雨夢裏尋秋秋  
不見秋在平蕪遠渚想鴈信家山何處萬里西風吹客  
鬢把菱花自笑人憔悴留不住少年去 男兒事業無  
憑據記當年擊筑悲歌酒酣箕踞腰下光芒三尺劔時  
解挑燈夜語更恐對燈花彈淚喚起杜陵風雨手寫江

東渭北相思句歌此恨慰羈旅

前調

贈鄉人  
朱唐卿

劉過

多病劉郎瘦最傷心天寒歲晚客他鄉久大舸翩翩何  
許至元是高陽舊友便一笑相歡攜手與問武昌城下  
月又何如揚子江頭柳追往事兩眉皺 燭花自翦明  
如晝喚青娥小紅樓上殷勤勸酒昵昵琵琶恩怨語春  
筍輕籠翠袖看舞徹金釵微溜若見故鄉吾父老道長  
安市上強如舊重會面幾時又

前調

贈張彥功

劉過

曉印霜花步夢半醒扶上雕鞍馬嘶人去嵐濕青絲雙  
轡冷暖控野梅江路聽畫角吹殘更鼓悲壯寒聲撩客  
恨甚貂裘重擁愁無數霜月白照離緒青樓回首家  
何處早山遙水闊天低斷腸煙樹誰念天涯牢落况輕  
負暖煙濃雨記酒醒香銷時語客裏歸鞦須早發怕天  
寒風急相思苦應看我翠眉聚

前調

西湖

劉過

睡覺啼鶯曉醉西湖兩峰日  
日買花簪帽去盡酒徒無  
人問惟有玉山自倒任拍手  
兒童大笑一舸乘風翩然  
去避魚龍不見波聲峭歌韻  
遠喚蘇小 神仙路遠蓬  
萊島紫雲深參差禁樹有煙  
花遶人世紅塵西嶂日百  
計不如歸好付樂事與他年  
少費盡柳金梨雪句問沉香  
亭北何時召心未愜鬢先老

前調

劉過

院宇重重掩醉沉沉亭陰轉  
午繡簾高捲金鴨香濃噴

寶篆驚起雕梁語燕正架上茶蘼開徧嫩萼梢頭舒素  
臉似月娥初試宮妝淺風力嫩異香軟 佳人無意拈  
鍼線遶朱闌六曲徘徊為他留戀試把芳心輕輕數暗  
計歸期近遠奈數了依然重怨把酒問春春不管枉教  
人只恁空腸斷腸斷處怎消遣

前調

賦贈  
老娼

劉過

老去相如倦向文君說似而今怎生消遣衣袂京塵曾  
染處空有香紅尚軟料彼此魂消腸斷一枕新涼眠客

舍聽梧桐疎雨秋風顫燈暈冷記初見樓低不放珠  
簾捲晚妝殘翠蛾狼籍淚痕流臉人道愁來須殢酒無  
奈愁深酒淺但託意焦琴紈扇莫鼓琵琶江上曲怕荻  
花楓葉俱淒怨雲萬疊寸心遠

前調

楊炎

十日狂風雨掃園林紅香萬點送春歸去獨有荼蘼開  
未到留得一分春住早楊柳趁晴飛絮可奈暖埃欺晝  
永試薄羅衫子輕如霧驚舊恨到眉宇東風臺榭知

何處問燕鶯如今尚有春光幾許可煞一年遊賞倦放  
得無情露溼為喚取扇歌裙舞乞得風光還兩眼待為  
君滿把金杯舉扶醉玉伴揮麈

前調

別馮  
可久

張  
輯

笛喚春風起向湖邊臘前折柳問君何意孤負梅花立  
晴晝一舸淒涼雪底但小閣琴棋而已佳客清朝留不  
住為康廬只在家牕裏湓浦去兩程耳草堂舊日談  
經地更從容南山北水庾樓重倚萬卷心胸幾今古牛



斗多年紫氣正江上風寒如此且趁霜天鱸魚好把貂裘換酒長安市明夜去月千里

前調

次岳總  
幹韻

黃機

擊碎珊瑚樹為留春怕春欲去駛如風雨春不留兮君休問付與流鶯自語但莫賦綠波南浦世上功名花梢露政何如一笑翻金縷繫白日莫教暮蒼頭引馬城西路趁池亭荻芽尚短梅心未苦小雨欲晴晴不定漠漠雲飛輕絮算行樂春來幾度鞭影不搖鞍小據過橫

塘試把前山數雙白鷺忽飛去

前調

次徐斯遠韻寄稼軒

黃機

興廢元同宇喚君來浮君大白為君起舞灑滿斑斑功名淚百歲風吹急雨愁與恨憑誰分付醉裏狂歌空漫觸且休歌只倩琵琶訴人不語絃自語詩成更倩君同賦渺樓頭煙迷碧草雲連芳樹草樹那能知人意悵望關河夢阻有心事幾天天許繡帽輕裘真男子政何須紙上分今古未辦得賦歸去

欽定四庫全書

卷九十四

選歷代詩餘卷九十四